

## Annette Gerd Schmidt

---

**Fra:** Stine Hansen (STHA) <stha@bane.dk>  
**Sendt:** 19. januar 2018 09:38  
**Til:** planogby  
**Cc:** Dir-sek; Iben Marcus-Møller (IMM)  
**Emne:** Banedanmarks bemærkninger til forslag til lokalplan 05.01.L10 - Blåvand Zoo i Blåvand med tilhørende kommuneplantillæg

Til Varde Kommune

Banedanmark har modtaget forslag til lokalplan 05.01.L10 - Blåvand Zoo i Blåvand med tilhørende kommuneplantillæg.

Banedanmark har ingen bemærkninger til planerne.

**Med venlig hilsen**

**Stine Hansen**

Skov- og Landskabsingeniør

Arealforvalter

**Banedanmark**

Teknik

Vejlevej 5

7000 Fredericia

M: 4186 4027

stha@bane.dk

www.banedanmark.dk

---

**Fra:** [noreply@erst.dk](mailto:noreply@erst.dk) [<mailto:noreply@erst.dk>]

**Sendt:** 18. januar 2018 17:20

**Til:** Banedanmark Post

**Emne:** Meddelelse om statusskift i plan i Plandata.dk

Der er blevet indberettet ændringer til Plandata.dk, og nedenstående plan har gennemgået et statusskift:

PlanId: 4030103

Kommune: Varde

Plantype: lokalplan

Planstatus: forslag

Plannummer: 05.01.L10

Plannavn: Blåvand Zoo i Blåvand

Forslagsdato: 16-01-2018

Startdato for høringsperiode: 19-01-2018

Slutdato for høringsperiode: 16-02-2018

Generel anvendelse: rekreativt område

Link til plandokumentet: [https://dokument.plandata.dk/20\\_4030103\\_1516291141166.pdf](https://dokument.plandata.dk/20_4030103_1516291141166.pdf)

Planen er sendt i forslag.

## Annette Gerd Schmidt

---

**Fra:** 3.parter <3.parter@energinet.dk>  
**Sendt:** 8. februar 2018 15:42  
**Til:** planogby  
**Cc:** 3.parter  
**Emne:** Høringssvar fra Energinet vedr. Varde Kommunes lokalplan 05.01.L10 Blåvand Zoo  
**Vedhæftede filer:** Kortbilag Blavand zoo 08022018.pdf; Pas på ledningerne og livet.pdf; Servitut 150 kV landkabel matr nr 57a Vandflod by - Oksby.pdf; Servitut 150 kV landkabel matr nr 58d Vandflod by - Oksby.pdf

### Til Varde Kommune

Energinet har modtaget information om, at ”Forslag til lokalplan 05.01.L10, Blåvand Zoo i Blåvand” samt forslag til ”Tillæg til kommuneplanramme 05.01.R08 ændret – tillæg 09, Blåvand Zoo, Blåvand” er i høring. Høringsfristen for begge høringer er den 16.02.2018. Nærværende høringssvar omfatter begge planforslag.

Lokalplanens formål er at udvide publikumsfaciliteterne i Blåvand Zoo, og Varde Kommune ønsker at opsætte nogle overordnede rammer for virksomhedens udvikling fremadrettet.

Til information kan det oplyses, at Energinet ejer og udvikler el- og gastransmissionsnet i Danmark for at indpasse mere vedvarende energi, opretholde forsyningssikkerhed og sikre lige markedsadgang til nettene. Energinets kerneydelse er forsyningssikkerhed. Energinet ejer således eltransmissionsnettet på mere end 100 kV.

Høringssvaret omhandler udelukkende eltransmissionsnettet.

Energinet ønsker kvittering for modtagelsen af nærværende høringssvar.

Energinets sagsnr. er 18/01068.

### Bemærkninger

#### **Energinets anlæg:**

Energinet ejer og driver et eltransmissionsanlæg, som forløber gennem lokalplanområdet.

Det drejer sig om tinglyst 150 kV jordkabel Blåvand-Karlsgårde på matr.nr. 57a og 58d Vandflod By, Oksby.

150 kV-kablet er i el-station Blåvand på matr.nr. 58ak (lige syd for matr.nr. 58d) forbundet med søkabel til havmølleparken Horns Rev A.

Energinets jordkabel er fra kommunens side markeret med rød stiplede linje på Kortbilag 3 i ”Forslag til lokalplan 05.01.L10”.

Se vedhæftet kortbilag fra Energinet, som viser kabelanlæggets linjeføring og servitutablet langs kablet.

*Kablet fra Blåvand til Karlsgårde er meget vigtigt for overførsel af produktion fra havvindmølleparken på Horns Rev. En fejl og evt. afbrydelse af dette kabel vil påføre Energinet.dk meget store omkostninger til erstatninger til tabt produktion fra Horns Rev indtil en eventuel reparation er udført. Derfor administreres arealerne omkring kablet meget restriktivt af sikkerhedsmæssige og forsyningsmæssige grunde.*

Energinet finder, at oplysningerne er vigtige for kommunens videre arbejde med plangrundlaget.

**Servitut:**

Energinets 150 kV jordkabel er sikret ved tinglyst servitut, se vedhæftede.

Om der planlægges skovrejsningsområder, erhvervsområder, råstofområder (grave-/interesseområde), biogasanlæg, affaldsbehandling, vejanlæg, cykelsti, boligområder, terrænregulering el. lign. skal det understreges, at der langs Energinets lednings- og kabelanlæg er tinglyste servitutter. Det betyder bl.a., at der indenfor en given afstand til lednings- og kabelanlæg ikke uden meddelt dispensation kan etableres anlæg af nogen art, herunder beplantning. Servitutarealet administreres meget restriktivt, hvorfor dispensation ikke kan forventes meddelt.

**Vindmøller og andre høje elektrisk ledende genstande:**

Energinet anmoder om, at følgende anbefalede sikkerhedsafstand indskrives i retningslinjerne for Varde Kommunes endelige lokalplan:

- Høje genstande som f.eks. vindmøller, antenner, lysmaster nær Energinets jordkabelanlæg bør som minimum placeres i en afstand på 50 m fra respektafstanden langs jordkabelanlæg.

Ovennævnte anbefalede sikkerhedsafstand skal sikre, at placering af høje genstande ikke påfører Energinets jordkabelanlæg skader ved lynnedslag, da det kan få store følger for højspændingsanlægget og ikke mindst påvirke forsyningssikkerheden.

**Beplantning:**

Energinet tillader ikke beplantning med dybdegående rødder i servitutarealet for jordkabler, idet rødder kan beskadige kablerne både ved gennemboring eller ved, at rødderne rykker kablerne i stykker, hvis træer vælter i storm. Energinet kan om ønsket udlevere en liste over planter med ikke-dybdegående rødder.

**Høringsmateriale:**

Energinet ønsker at gøre kommunen opmærksom på forhold omkring Energinets anlæg, således at der kan tages hensyn hertil i forbindelse med det videre arbejde med "Forslag til lokalplan 05.01.L10, Blåvand Zoo i Blåvand" og i forbindelse med øvrig planlægning.

Af lokalplanens tekst fremgår det ikke helt klart, hvorvidt arealerne til etablering af parkeringsplads tænkes befæstet. Af hensyn til Energinets behov for at kunne efterse og vedligeholde højspændingsanlægget samt kablets mulighed for at komme af med varme, skal Energinet have uhindret adgang til anlægget på ethvert tidspunkt og ethvert sted på kabelstrækningen. Ligeledes bemærker Energinet, at det ikke fremgår af forslaget til lokalplan, præcist hvor der tænkes etableret f.eks. flagstænger, beplantning, lysmaster, ly til dyrene m.m.

Energinet imødeser at modtage et evt. detailprojekt til vurdering, såfremt arealanvendelsen tænkes ændret omkring Energinets kabel.

**Arbejdsinstruks og respektafstand:**

Omkring ledningsanlæggene er der endvidere fastlagt en respektafstand, indenfor hvilken der er restriktioner efter 'Bekendtgørelse om sikkerhed for udførelse af ikke-elektrisk arbejde i nærheden af elektriske anlæg', BEK nr. 1112 af den 18/08/2016. Respektafstanden er fastsat for at give betryggende sikkerhed ved arbejde i nærheden af elforsyningsanlæg eller ved uheld og ulykker.

Der skal derfor indhentes en arbejdsinstruks, når der foregår arbejder nærmere end 1 meter fra kablerne. Det betyder derfor, at den enkelte entreprenør, som arbejder i nærheden af Energinets højspændingsanlæg, dels skal ansøge om arbejdsinstruks hos Energinet og dels returnere arbejdsinstruksen i underskrevet stand forinden arbejdsopstart.

Læs også den vedhæftede folder om arbejdsforhold nær strømførende ledninger "Pas på ledningerne og livet".

**LER:**

Når der graves i nærheden af elkabler, er det vigtigt at kende kablernes placering. Husk at forespørge i LER-registret (Ledningsejerregistret), INDEN der graves i jorden.

### **Kort og filer:**

Hvis der ønskes kortfiler udvisende respektafstanden og servitutareal på konkrete strækninger, så kontakt os gerne igen.

Til orientering har Energinet en WMS/WFS løsning, som giver adgang til det overordnede EL-transmissionsnet (midte af ledningstracéer). Data er tilgængelige via geodata-info.dk:

<http://www.geodata-info.dk/Portal/ShowMetadata.aspx?id=a4234f1b-8280-4c71-8a7f-8a3b1eb1e75f>

### **Fremtidige planer:**

De politiske retningslinjer for kabellægning og udbygning af transmissionsnettet i Danmark er en del af den politiske aftale om afskaffelse af PSO-afgiften fra den 17. november 2016.

I aftalen indgår, at:

- Det eksisterende transmissionsnet på 132 kV og 150 kV som udgangspunkt bevares som luftledninger. Der kabellægges på udvalgte strækninger gennem naturområder og bymæssig bebyggelse.
- De seks konkrete projekter i forskønnelsesplanen for 400 kV-nettet fastholdes (heraf er tre gennemført).
- Nye 400 kV-forbindelser etableres med luftledninger med mulighed for kompenserende kabellægning på udvalgte strækninger og med mulighed for kabellægning af 132-150 kV-net i nærheden af 400 kV-luftledninger.
- Nye 132-150 kV-forbindelser etableres med kabler.

Disse rammer vil fremadrettet blive grundlag for valg af løsninger på konkrete anlægsprojekter og for Energinets planer for udviklingen af eltransmissionsnettet (RUS- og Perspektivplaner).

Se RUS-plan 2017 her:

<https://www.energinet.dk/Anlaeg-og-projekter/Netplanlaegning/PolitiskeRammer>

De tidligere rammer fra 2008 indebar blandt andet en kabellægning af eksisterende 132/150 kV transmissionsnet. Historiske planer baseret på disse rammer er Kabelhandlingsplanen fra 2009 og opfølgningen i Netudviklingsplan 2013.

De nye rammer betyder konkret, at kabelhandlingsplanen fra 2009 ikke gennemføres.

Kontakt gerne undertegnede ved eventuelle spørgsmål.

### **Bilag:**

- Kortbilag med forløb af 150 kV jordkabel og servitutareal
- Folderen "Pas på ledningerne og livet"
- Servitut 150 kV landkabel matr.nr. 57a Vandflod by, Oksby
- Servitut 150 kV landkabel matr.nr. 58d Vandflod by, Oksby

Venlig hilsen

**Anne Kjølhede Revald**

Landinspektør

Arealer og Rettigheder – 3. partshenvendelser

Tel: 70 22 02 75

[3.parter@energinet.dk](mailto:3.parter@energinet.dk)

**ENERGINET**

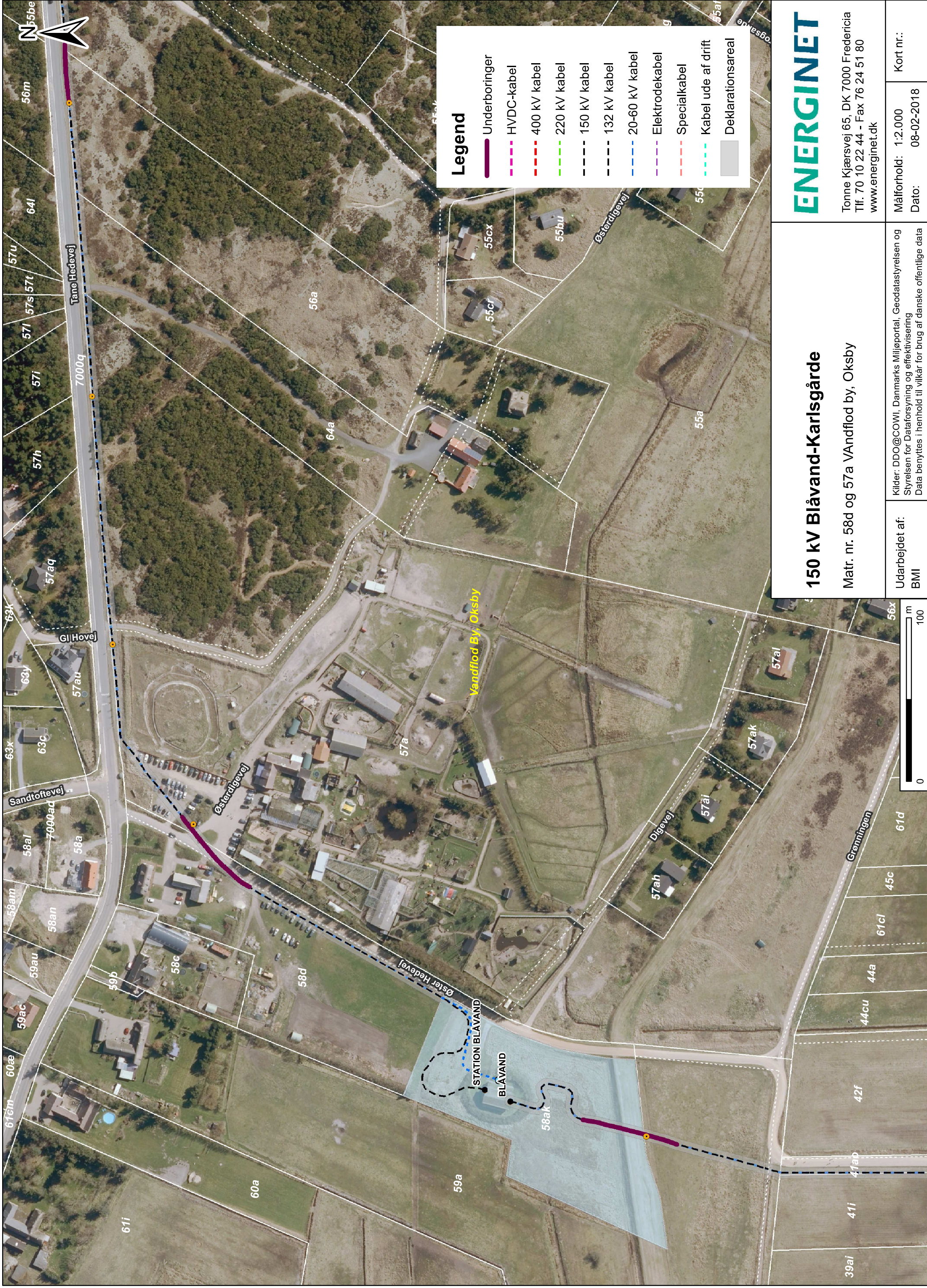
Energinet

Tonne Kjærvej 65

7000 Fredericia

+4570102244

[www.energinet.dk](http://www.energinet.dk)



### Legend

- Underboringer
- HVDC-kabel
- 400 kV kabel
- 220 kV kabel
- 150 kV kabel
- 132 kV kabel
- 20-60 kV kabel
- Elektrodekabel
- Specialkabel
- Kabel ude af drift
- Deklarationsareal

# ENERGINET

Tonne Kjærsvvej 65, DK 7000 Fredericia  
 Tlf. 70 10 22 44 - Fax 76 24 51 80  
 www.energinet.dk

## 150 kV Blåvand-Karlsgårde

Matr. nr. 58d og 57a Vandflod by, Oksby

Udarbejdet af:  
 BMI

Kilder: DDO@COWI, Danmarks Miljøportal, Geodatastyrelsen og Styrelsen for Dataforsyning og effektivisering  
 Data benyttes i henhold til vilkår for brug af danske offentlige data

Målforhold: 1:2.000  
 Dato: 08-02-2018

Kort nr.:



# Pas på ledningerne og livet

*Gør arbejdet sikkert • Kend respektafstandene • Meldepligt*



# Indledning

Sikkerhedsstyrelsen har udarbejdet stærkstrømsbekendtgørelsen.

Bekendtgørelsens afsnit 5A omhandler sikkerhedsforskrifter for transport og arbejde - blandt andet bygningsarbejde, vejarbejde og landbrugsarbejde - i nærheden af elforsyningsanlæg.

*Afsnit 5A kan bestilles gennem boghandlerne.*

Det primære formål med bestemmelserne i afsnit 5A er at undgå ulykker og uheld, samt at undgå skader på elforsyningsanlæggene, så store beløb spares for samfundet.

Skader på elforsyningsanlæg bevirker ofte, at forbrugerne er uden strøm i kortere eller længere tid, hvilket medfører produktionstab, store gener for forbrugerne (manglende lys, varme, TV m.v.) og risiko for yderligere ulykker (færdsel, sygehuse, plejehjem).

*Afsnit 5A gælder **ikke** for følgende arbejder:*

1. Almindelig jordbearbejdning i forbindelse med have- og landbrugsarbejde, såsom pløjning, harvning, såning m.v.
2. Kørsel med eller anvendelse af landbrugsmaskiner under luftledning.

Undtagelsen gælder dog kun, såfremt

- maskinens højde over jord (incl. personer, antenner m.v.) ikke er større end 4 m ved lavspænding og 4,5 m ved højspænding, og såfremt
- maskinen ikke har bevægelige dele, som kan overskride de angivne højder over jord, eller at disse dele er fastlåst, så de nævnte højder ikke overskrides.

3. Transport og almindelig færdsel på veje, som er åbne for offentlig trafik. For disse gælder færdselsloven og de heri angivne højder.
4. Arbejde og transport, der udføres af elselskaber eller efter særlig aftale med det stedlige elselskab.

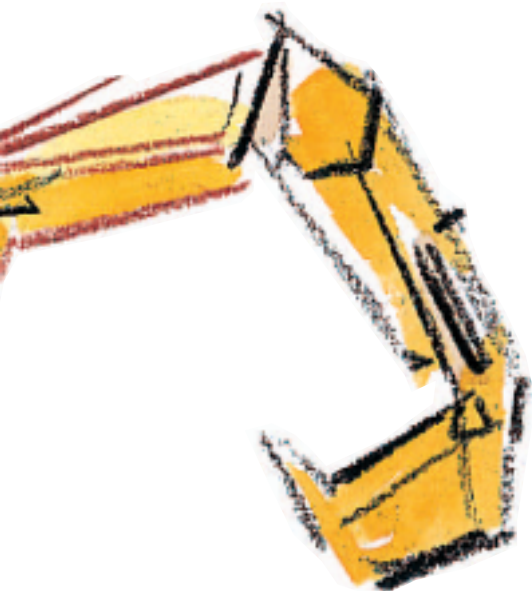




## Almindelige bestemmelser

For alt arbejde i nærheden af elforsyningsanlæg gælder følgende:

1. Ved planlægning, instruktion og udførelse skal der udvises omtanke og omhu for at undgå fare for personer og gods.
2. Ethvert elforsyningsanlæg skal betragtes som spændingsførende, medmindre folk fra elselskabet har erklæret det spændingsløst.
3. Har man fået anvisninger fra elselskabet, skal disse nøje følges.



persy-96

## Planlægning

I afsnit 5A foreskrives blandt andet:

1. Ved ethvert grave-, bore- og nedramningsarbejde i jorden (gade, vej, mark m.v.), skal der rettes henvendelse til det stedlige elselskab for at få oplysning om, hvorvidt der er elkabler i arbejdsområdet.
2. At enhver, der iværksætter eller er ansvarlig for udførelsen af arbejde i nærheden af luftledninger og transformerstationer, skal vurdere, om det er muligt at overholde visse nærmere angivne respekt afstande fra anlæggene. Er dette ikke muligt, skal der rettes henvendelse til det stedlige elselskab, og nærmere anvisning på arbejdets udførelse, herunder en eventuel nedsættelse af respekt afstandene, skal aftales med elselskabet.

Ved henvendelse til elselskabet i forbindelse med gravearbejde udleveres enten nogle planer, der viser elkablernes placering, eller gives anvisning på stedet. Send eventuelt på forhånd en situationsplan over arbejdets omfang.

## Bemærk

Respektafstandene i afsnit 5A gælder kun ved arbejde. Afstande mellem færdige bygninger m.v. og elforsyningsanlæg er mindre. Spørg elselskabet om disse.



## Instruktion

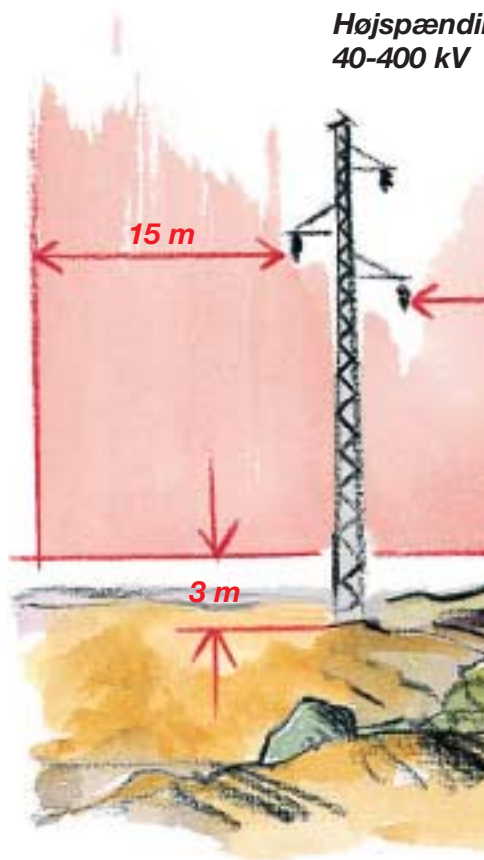
*Entreprenøren - og det er enhver, der iværksætter og er ansvarlig for udførelsen af arbejde i nærheden af elforsyningsanlæg - skal sørge for,*

1. at personale, der udfører sådant arbejde, er blevet gjort bekendt med de bestemmelser i afsnit 5A, som vedrører dets opgaver,
2. at alle, der er beskæftiget ved arbejdet, er instrueret om
  - eventuelle elforsyningsanlæg i arbejds- eller transportområdet
  - respektafstandene fra anlæggene
  - eventuelle anvisninger fra elselskabet,
3. at personalet er bekendt med, hvilket elselskabsområde der arbejdes i, og hvilket telefonnummer selskabet har.

Entreprenøren skal endvidere anmelde enhver skade, ulykke eller uheld i forbindelse med elforsyningsanlæg til elselskabet.

*En liste over alle elselskaber med telefonnumre kan rekvireres hos Danske Energi på telefon 35 300 400, fax 35 300 401 eller [de@danskeenergi.dk](mailto:de@danskeenergi.dk)*

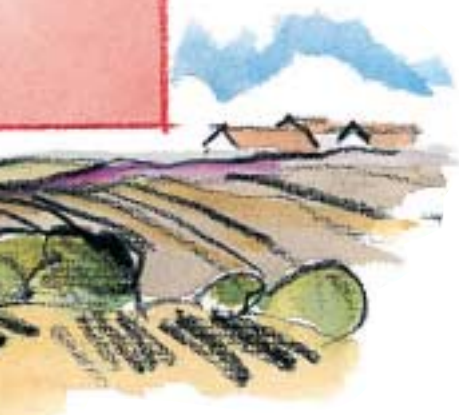
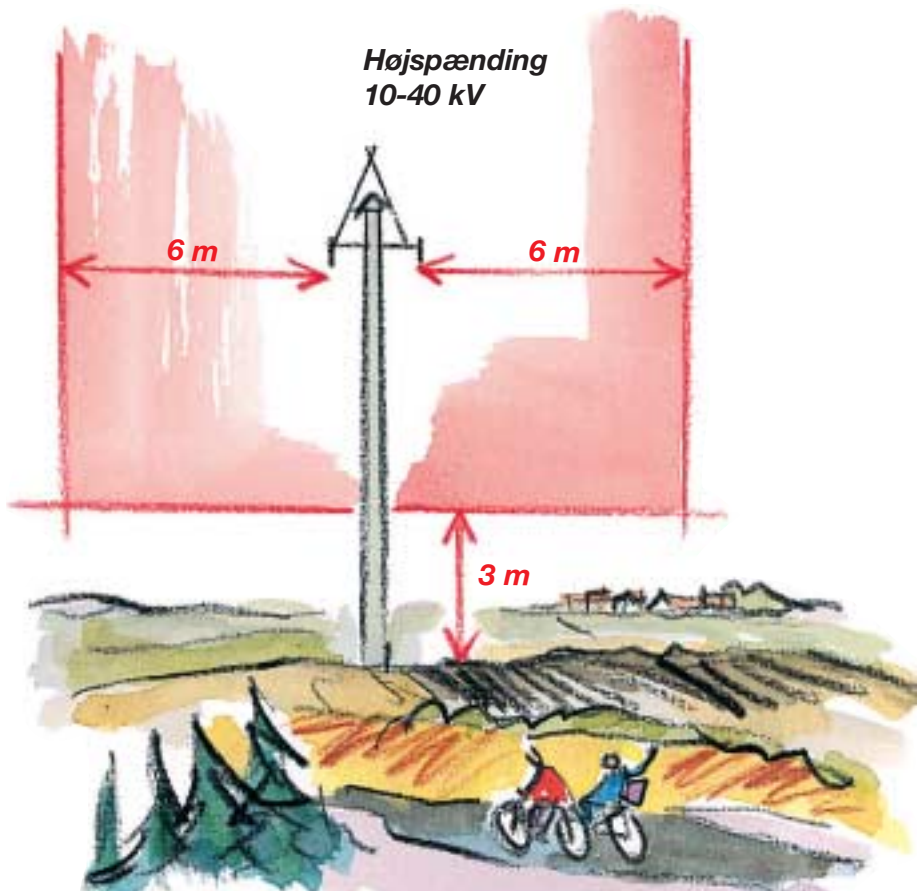
## Respektafstand for højspænding luftledninger



de  
ngs-

ng

15 m



De røde linier markerer de gældende respektafstande.

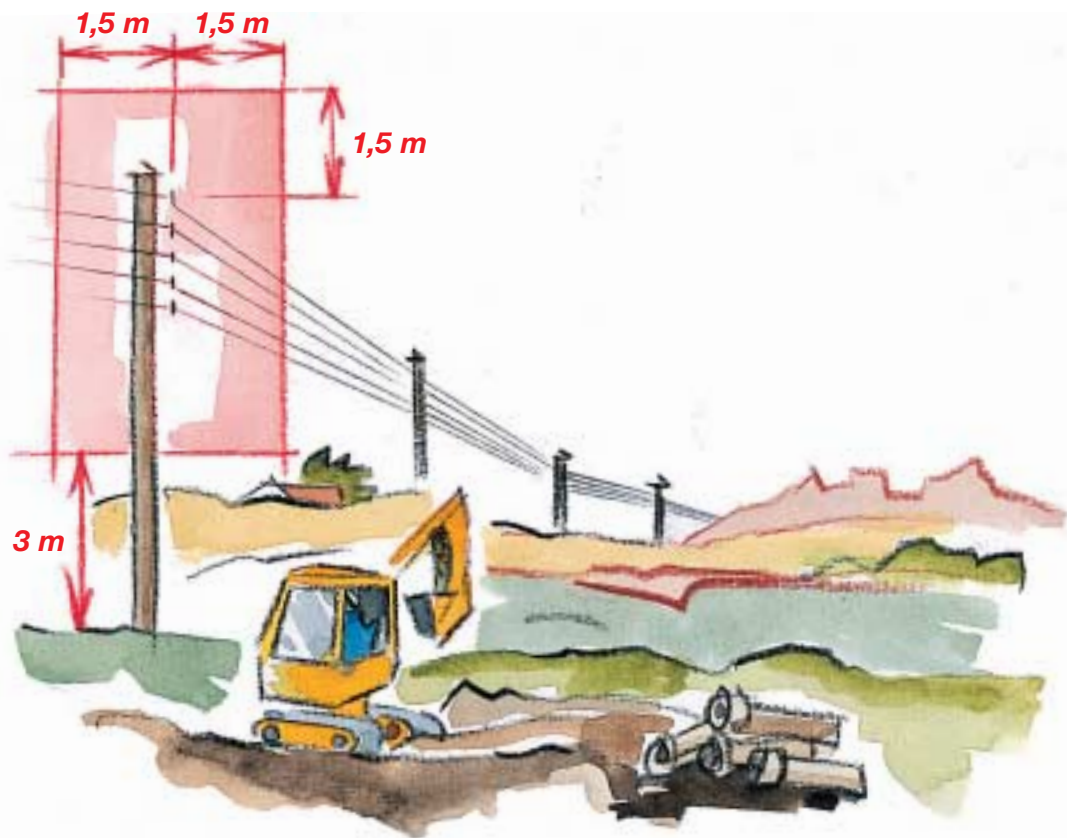
Feltet inden for den røde linie er tegnet som et snit, men skal selvfølgelig forstås som gældende langs hele linien.

Der er ofte mulighed for at arbejde inden for respektafstandene, bare det sker i samarbejde med elseskabet.

Spørg elseskabet om det kan lade sig gøre.

# Respektafstande for lavspændings-luftledninger

(gælder også for luftkabler)



De røde linier markerer de gældende respektafstande.

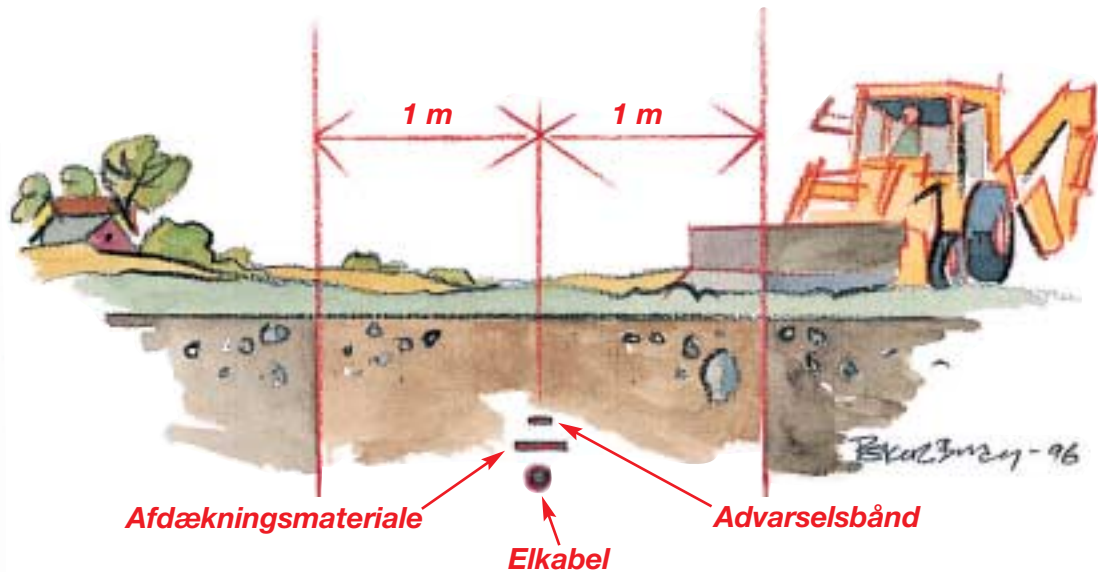
Feltet inden for den røde linie er tegnet som et snit, men skal selvfølgelig forstås som gældende langs hele linien.

Der er ofte mulighed for at arbejde inden for respektafstandene, bare det sker i samarbejde med elseskabet.

Spørg elseskabet om det kan lade sig gøre.

Respektafstanden skal også overholdes ved opsætning af træer og anden stor beplantning.

# Respektafstande for elkabler



**Støder man på advarelsbånd eller afdækningsmateriale, er man inden for respektafstanden. Stands gravningen og kontakt elselskabet.**

*Fremgangsmåde ved grave-, bore- og nedgravningsarbejde:*

1. Oplysninger om eventuelle elkabler i graveområdet skal indhentes hos elselskabet. Hvis der eventuelt skal foreligge gravetilladelse, skal denne indhentes hos kommunen, som kræver, at alle berørte ledningsejere kontaktes for påvisning af eventuelle kablers og ledningers beliggenhed.
2. Kabelplaceringer i graveområdet skal klarlægges.
3. Eventuelt arbejde inden for respektafstanden skal aftales med elselskabet.

De røde linier markerer de gældende respektafstande. Gravning inden for denne zone må ikke finde sted uden særlig aftale med elselskabet.

Elkabler ligger normalt i en dybde fra 0,35 m til 1,2 m, men terrænnændringer kan have ændret dybden.

**Telekabler** er nedgravet til en dybde varierende fra 40 cm til omkring 1 meter. En stor del af telekablerne er forsynet med gul eller orange plastikappe, men nogle typer telekabler er ikke til at skelne fra eksempelvis elkabler. Telekabler kan også føre *livsfarlige spændinger*. Derfor skal telekabler **altid** omgås med samme varsomhed som elkabler.

# Er ulykken sket

Meldepligt



**Elselskab**



**Ambulance**



**Tryk elselskabets nummer eller 112**

Elselskabet skal hurtigst muligt underrettes om, hvor uheldet eller ulykken er sket, hvad der er sket, og om anlægget eventuelt skal afbrydes.

Er man alene med en tilskadekommen og skal være hos denne, mens der ventes på hjælp, bedes om muligt en forbipasserende om at underrette elleverandøren.

Underretning gives pr. telefon, eventuelt ved at trykke **112**.

Afvent hjælp.



Sørg for, at ingen i mellemtiden kommer inden for:

**10 m fra nedrevne højspændingsledninger**

**2 m fra nedrevne lavspændingsledninger**

**5 m fra overgravede kabler.**

Stempel

*afg. 1400,- ✓*

57a Vandflod by, Oksbøl

Anmelder:  
Eltra amba  
Fjordvejen 1-11  
7000 Fredericia  
Tlf. 76224000

Kabel: 150 kV landkabel st. Blåvand-st. Karlsgårde

Dekl. nr.: 7

## DEKLARATION

Undertegnede lodsejer(e) <sup>*bech*</sup> Hans Hestbjerg  
Østerdigevej 2  
6857 Blåvand

meddeler herved Eltra, 7000 Fredericia (nedenfor betegnet som "Selskabet"), eller den, til hvem selskabet senere måtte overdrage sine rettigheder, en fra min/vor og efterfølgende ejeres side uopsigelig tilladelse til på ejendommen:

matr. nr. 57a Vandflod by, Oksbøl

at anbringe et jordkabelsystem med tilbehør til brug ved fremføring af elektricitet og kommunikation i.h.t. den udleverede plan, samt til at efterse og vedligeholde anlægget samt udskifte anlægsdele.

For de rettigheder, selskabet har erhvervet ved denne deklaration, yder selskabet en engangserstatning.

For landbrugsejendomme beregnes erstatningen på grundlag af gældende landsaftale mellem Landbrugsorganisationerne og Dansk Energiselskabs Forening.

Skader på afgrøder, forvoldt af selskabet, erstattes efter skadens størrelse. I mangel af mindelig overenskomst fastsættes erstatningen ved skøn af 2 uvildige personer om fornødent udpeget af byretten.

For tilladelsen gælder

- at arealet over kablerne uden forudgående anmeldelse til selskabet må udnyttes til dyrkingen af afgrøder, herunder behandling med normale markredskaber,
- at arealet over kablerne efter kabelanlæggets etablering eller efter eventuel reparationsarbejde afleveres planeret til normal terrænhøjde, medmindre andet er aftalt,
- at den i anledning af kabelanlæggets anbringelse og uforstyrrede tilstedeværelse eventuelt nødvendige fjernelse af træer og buske m.m. foretages ved selskabets foranstaltning og for dettes regning.

Tilladelsen gives uden forbehold for fremtidige ændringer af hegn og skel.

Endvidere er jeg/vi indforstået med:

- at rette mig efter de begrænsninger i brugen af det deklarationsbelagte areal over kablerne, som Stærkstrømsbekendtgørelsen til enhver tid foreskriver,
- at arbejder indenfor en afstand af 3,5 m fra kablerne, f.eks. dræning, plantning af træer, opførelse af bygninger, vejanlæg m.v. og de dermed forbundne jordarbejder skal aftales med selskabet senest 8 dage før påbegyndelsen.
- at der ikke må foretages plantning af træer eller i øvrigt iværksættes noget, der kan være til hinder for adgangen til kabelanlægget eller til gene for eftersyn, reparation eller vedligeholdelse.

Påtaleberettiget med hensyn til overtrædelse af denne deklarations bestemmelser er Eltra amba eller den, til hvem selskabet senere måtte overdrage sine rettigheder.

Nærværende deklaration er Selskabet berettiget til at lade tinglyse som servitutstiftende på ejendommen.

Med hensyn til de på ejendommen hvilende servitutter og hæftelser af enhver art henvises til tingbogen.

Blåvand den, 14. marts 2001

Hans Westbech

som vitterlig Karsten Kiehn

Tiltrædes af Blåvandshuk kommunalbestyrelse i h.t. § 42 i Lov om Planlægning.

Tilvejebringelse af en lokalplan i h.t. § 13, stk. 2, i Lov om Planlægning er ikke påkrævet.

Blåvandshuk kommunalbestyrelse,  
Oksbøl den **19 APR. 2001**

  
**EDNA JESSEN**  
borgmester

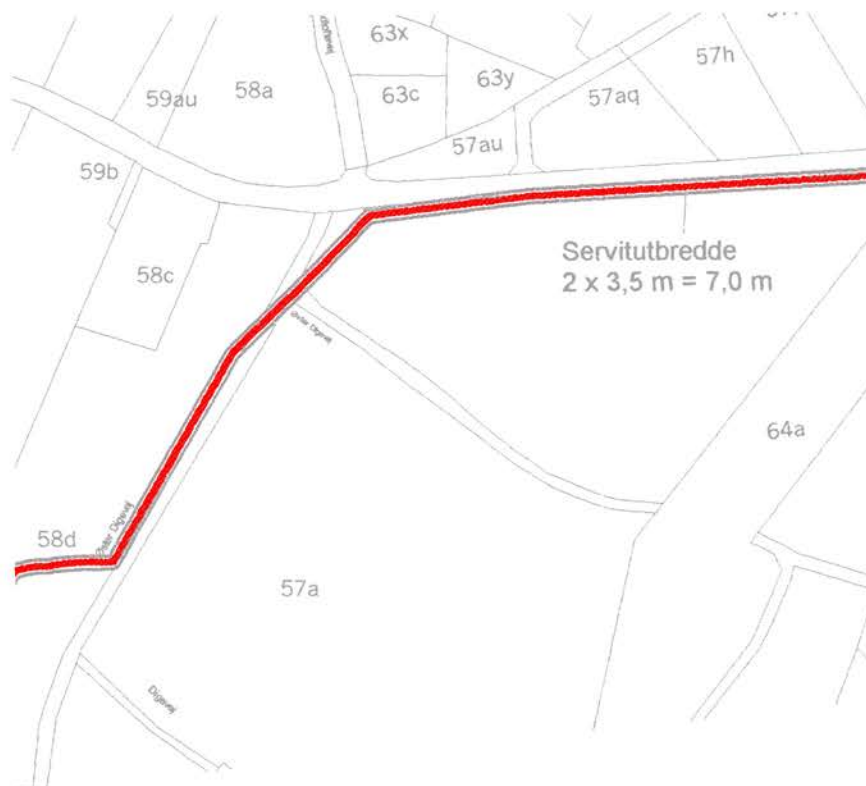
  
**Henning Haahr Pedersen**  
Kommunaldirektør



# 150 kV-landkabel st. Blåvand-st. Karlsgårde

## Tinglysningsrids til deklaration nr. 7

Justitsministeriets genpartipapir. Til kor.



At denne kort-genpart er nøjagtig genpart af det originale kort vedrørende ejendommen(e)

.r. nr.

Navn

20

d.

attesteres herved.

Rids 1:4.000 vedr.  
matr. nr. 57a Vandflod by, Oksby

Udfærdiget på grundlag af matrikelkort  
og suppleret med højspændingskabel  
efter opmåling.

Eltra, juni 2001

afg: 14/00, -✓

Akt: Skab

nr. *B 219*

(udfyldes af dommerkontoret)

58d, 55dq, 56d Vandflod by, Oksby

Anmelder:  
Eltra amba  
Fjordvejen 1-11  
7000 Fredericia  
Tlf. 76224000

Kabel: 150 kV landkabel st. Blåvand-st. Karlsgårde

Dekl. nr.: 6

## DEKLARATION

Undertegnede lodsejer(e) Bakken Hansen  
Tane Hedevej 52A  
6857 Blåvand

meddeler herved Eltra, 7000 Fredericia (nedenfor betegnet som "Selskabet"), eller den, til hvem selskabet senere måtte overdrage sine rettigheder, en fra min/vor og efterfølgende ejeres side uopsigelig tilladelse til på ejendommen:

matr. nr. 58d, 55dq, 56d Vandflod by, Oksby

at anbringe et jordkabelsystem med tilbehør til brug ved fremføring af elektricitet og kommunikation i.h.t. den udleverede plan, samt til at efterse og vedligeholde anlægget samt udskifte anlægsdele.

For de rettigheder, selskabet har erhvervet ved denne deklaration, yder selskabet en engangserstatning.

For landbrugsejendomme beregnes erstatningen på grundlag af gældende landsaftale mellem Landbrugsorganisationerne og Dansk Energiselskabs Forening.

Skader på afgrøder, forvoldt af selskabet, erstattes efter skadens størrelse. I mangel af mindelig overenskomst fastsættes erstatningen ved skøn af 2 uvildige personer om fornødent udpeget af byretten.

For tilladelsen gælder

- at arealet over kablerne uden forudgående anmeldelse til selskabet må udnyttes til dyrkingen af afgrøder, herunder behandling med normale markredskaber,
- at arealet over kablerne efter kabelanlæggets etablering eller efter eventuel reparationsarbejde afleveres planeret til normal terrænhøjde, medmindre andet er aftalt,
- at den i anledning af kabelanlæggets anbringelse og uforstyrrede tilstedeværelse eventuelt nødvendige fjernelse af træer og buske m.m. foretages ved selskabets foranstaltning og for dettes regning.

Tilladelsen gives uden forbehold for fremtidige ændringer af hegn og skel.

Endvidere er jeg/vi indforstået med:

- at rette mig efter de begrænsninger i brugen af det deklarationsbelagte areal over kablerne, som Stærkstrømsbekendtgørelsen til enhver tid foreskriver,
- at arbejder indenfor en afstand af 3,5 m fra kablerne, f.eks. dræning, plantning af træer, opførelse af bygninger, vejanlæg m.v. og de dermed forbundne jordarbejder skal aftales med selskabet senest 8 dage før påbegyndelsen.
- at der ikke må foretages plantning af træer eller i øvrigt iværksættes noget, der kan være til hinder for adgangen til kabelanlægget eller til gene for eftersyn, reparation eller vedligeholdelse.

Påtaleberettiget med hensyn til overtrædelse af denne deklarations bestemmelser er Eltra amba eller den, til hvem selskabet senere måtte overdrage sine rettigheder.

Nærværende deklaration er Selskabet berettiget til at lade tinglyse som servitutstiftende på ejendommen.

Med hensyn til de på ejendommen hvilende servitutter og hæftelser af enhver art henvises til tingbogen.

Blåvand den, 5 august 2001

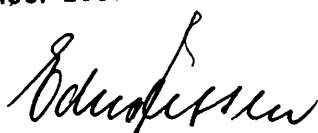
Bakken Hansen.

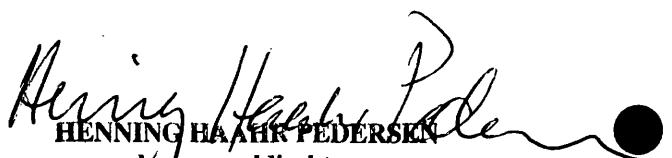
Tiltrædes af Blåvandshuk kommunalbestyrelse i h.t. § 42 i Lov om planlægning.

Tilvejebringelse af en lokalplan i h.t. § 13, stk. 2, i Lov om planlægning er ikke påkrævet.

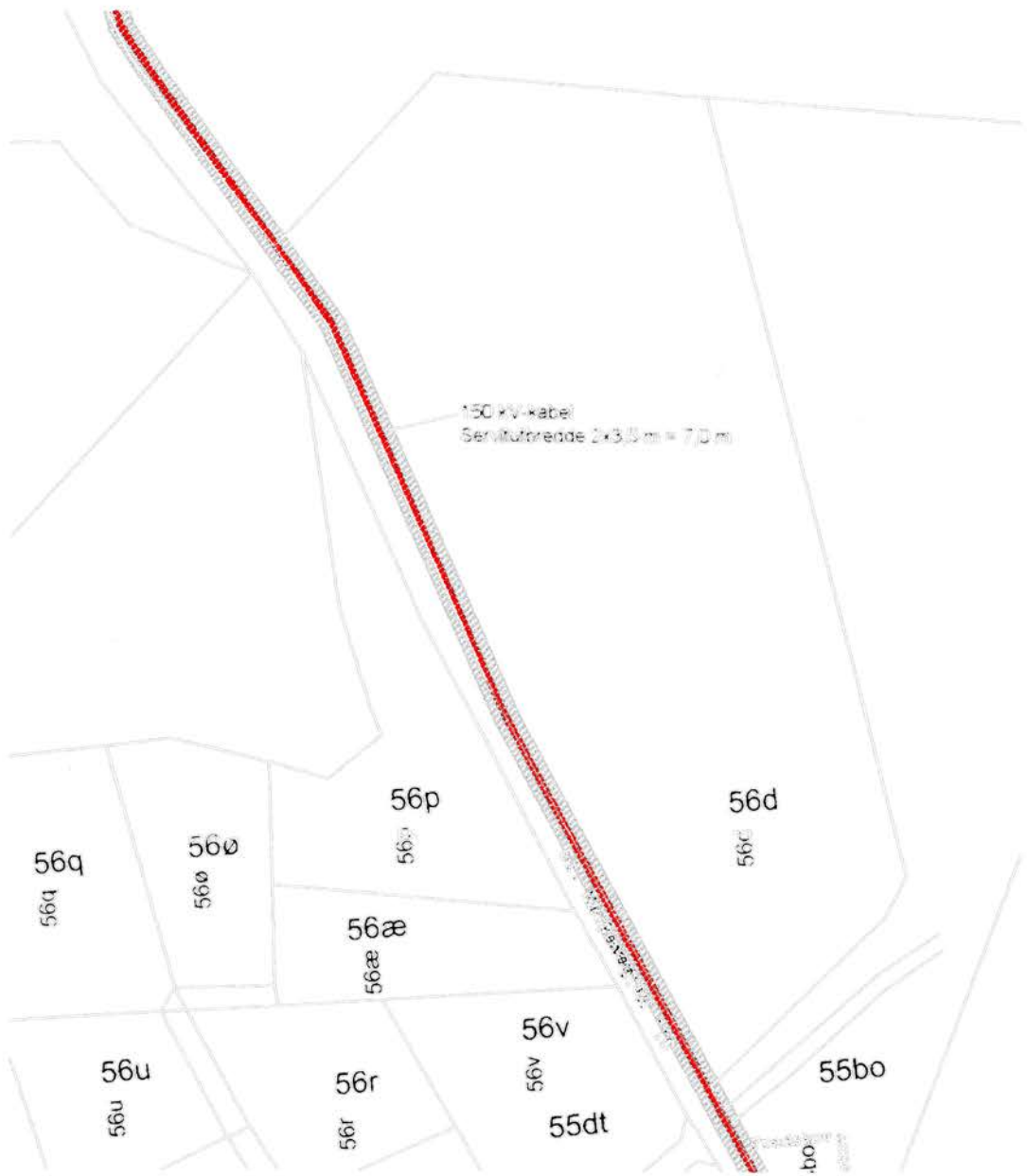
Blåvandshuk kommunalbestyrelse,

Oksbøl den **- 7 AUG. 2001**

  
**EDNA JESSEN**  
borgmester

  
**HENNING HAABR PEDERSEN**  
kommunaldirektør

# 150 kV-landkabel st. Blåvand-st. Karlsgårde Tinglysningsrids til deklARATION nr. 6



Rids 1:2.000 vedr.  
matr. nr. 56d Vandflod by, Oksby

Udfærdiget på grundlag af matrikelkort  
og suppleret med højspændingskabel  
efter opmåling.

Eltra, august 2001.

All denne kort-og-riksplan er en kopi af det originale kort vedrørende ejendomsforholdene (s)

## 150 kV-landkabel st. Blåvand-st. Karlsgårde Tinglysningsskridt til deklaration nr. 6

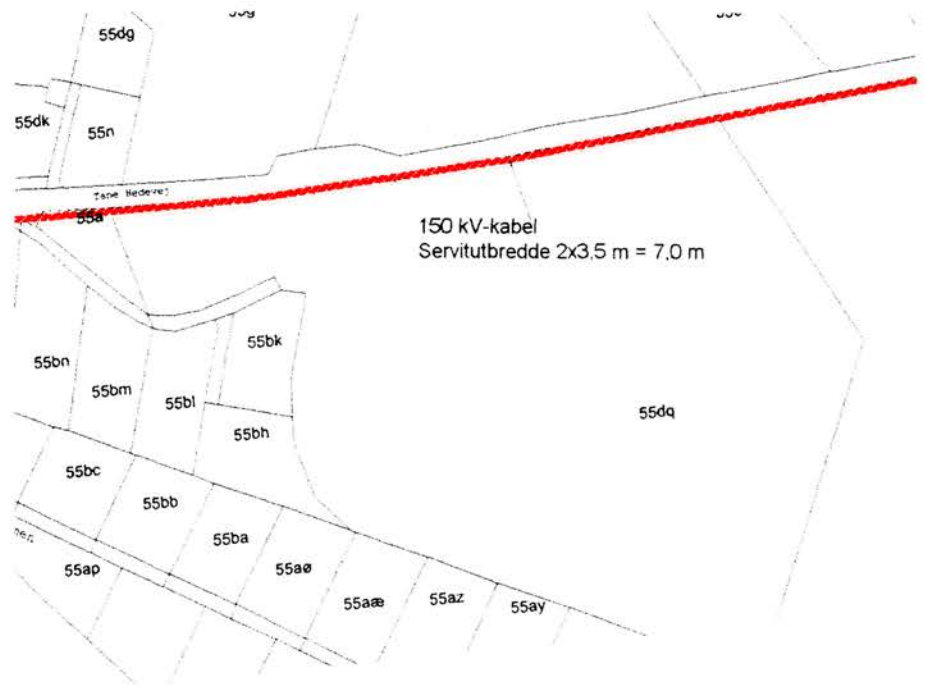


Rids 1:2.000 vedr.  
matr. nr. 58d VAndflod by, Oksby

Udfærdiget på grundlag af matrikelkort  
og suppleret med højspændingskabel  
efter opmåling.

Eltra, august 2001.

# 150 kV-landkabel st. Blåvand-st. Karlsgårde Tinglysningsrids til deklaration nr. 6



Rids 1:4.000 vedr.  
matr. nr. 55dq Vandflod by, Oksby

Udfærdiget på grundlag af matrikelkort  
og suppleret med højspændingskabel  
efter opmåling.

Eltra, august 2001.